

# les 3 erreurs les plus courantes à ne jamais faire quand on pêche la carpe

PAR FREDDY PLANCHENAUT

---



# LES 3 ERREURS LES PLUS COURANTES À NE JAMAIS FAIRE QUAND ON PÊCHE LA CARPE

Depuis environ 20 ans que je pêche la carpe, j'ai fait un grand nombre d'erreurs pendant assez longtemps, du moins jusqu'à ce que je m'en rende compte. Le problème dans ce genre de situation est que on ne sait pas qu'on fait une erreur puisqu'il faut déjà reconnaître que ça en est une. Vous me suivez jusque là ?

Et oui le plus dur est de reconnaître ce qui ne fonctionne pas, de l'analyser, pour plus tard, en tirer profit. Mais bien évidemment, comme la pêche de la carpe peut être d'une complexité incroyable, parfois on ne sait pas vraiment si on fait bien les choses ou pas, même si on a le recul nécessaire pour analyser chaque situation de pêche. Avec le temps passé au bord de l'eau et l'expérience qu'on emmagasine, on n'arrive tout de même à des conclusions assez solides... Le but de cet article est évidemment de partager avec vous mon expérience, mais aussi ce que je constate beaucoup au bord de l'eau, et de vous faire gagner du temps afin que vous évitiez de faire ces erreurs que beaucoup de carpistes font, et continuent à faire.





## ERREUR N°1 : METTRE TROP DE LIGNE À L'EAU

On se dit souvent que plus on va mettre de lignes à l'eau et plus on a de chance de sortir du poisson. C'est tout-à-fait logique car d'un point de vue statistique, chaque ligne supplémentaire est sensée augmenter le pourcentage de réussite. Cela peut être vrai dans une course à pied par exemple : plus on a de coureurs d'une même équipe, plus il y a de chances qu'un coureur de cette équipe remporte la course. Logique.

Cependant, c'est tout l'inverse qui se produit quand on pêche la carpe. En effet, je ne compte plus le nombre d'enduros où il y a parfois plus de 100 lignes à l'eau pour un résultat très très en dessous du rendement habituel que peut offrir le plan d'eau. Vous allez me dire, oui mais dans les enduros il y a aussi tout le bruit extérieur inhabituel qui peut stresser le poisson. Ceci est également vrai mais à mon sens, c'est très en dessous du stress occasionné par tous ces fils tendus sous la surface de l'eau. J'ai également des tas d'exemples où 3 ou 4 amis ayant chacun 4 cannes pêchent le même poste pour le week end et avec 9 fois sur 10 des résultats très décevants ! Réfléchissez-y, je suis sûr que vous aussi ça vous a déjà sauté aux yeux.







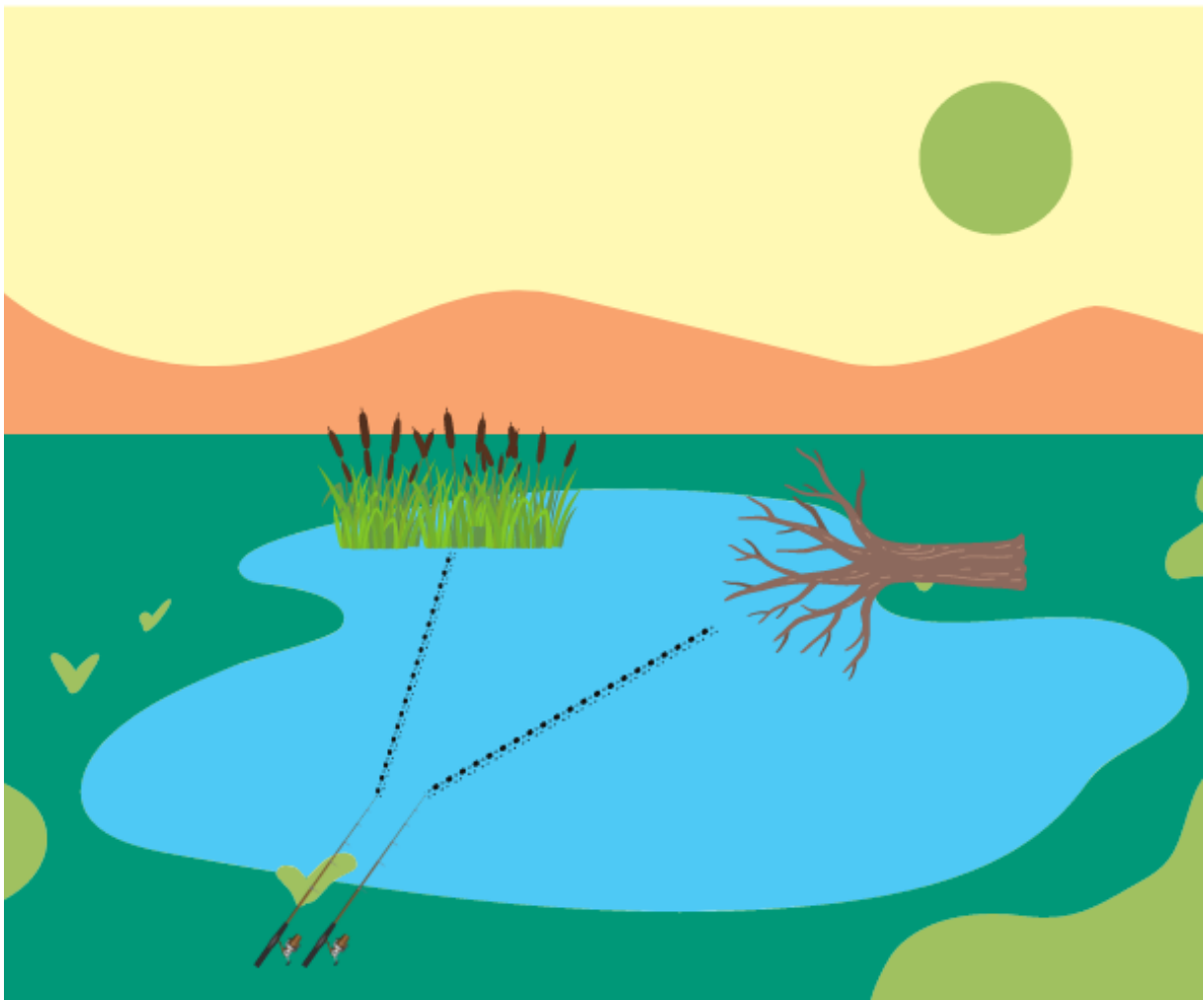
J'ai écrit un article il y a quelques temps qui s'intitule "Pêcher à deux cannes : peu d'inconvénients et beaucoup d'avantages !". J'y explique que j'ai augmenté de façon significative mon nombre de captures, non pas en changeant mon approche technique, ni en changeant d'appât et ni en changeant de montage, ou autres, mais en réduisant tout simplement mon nombre de cannes !

Comme je l'ai évoqué un peu plus haut, les lignes présentes dans l'eau peuvent stresser le poisson quand il tape dedans par exemple, ou que le fil provoque des micro vibrations, ou encore lorsque le fil devient très visible par le poisson de part le dépôt naturel qui se colle dessus, et ce parfois en seulement quelques minutes. On constitue souvent une vraie toile d'araignée au fond de l'eau, ce qui a pour effet de faire fuir le poisson quand celui-ci ressent un danger.

## “lorsque j'arrive au bord de l'eau, combien de spots sont vraiment exploitables ?”

Maintenant, on peut également avoir une autre réflexion mais qui va dans le même sens : **lorsque j'arrive au bord de l'eau, combien de spots sont vraiment exploitables ?** Plus précisément, combien représentent des zones où les carpes ont des chances de s'y trouver ? Objectivement, quand on se retrouve sur notre poste de pêche, il est rare d'observer un nombre de spots suffisants pour plus de deux cannes, ça peut arriver mais ça reste beaucoup moins fréquent qu'on peut l'imaginer.

Sur mon magnifique croquis ci dessous (je sais vous me l'enviez 😊), on peut observer un poste "classique" (même plutôt intéressant) avec une roselière sur notre gauche et un arbre mort à moitié immergé. Dans ce contexte, deux cannes sont amplement suffisantes, ceci afin de pêcher correctement le poste sans le saturer en rajoutant une canne juste à côté de l'autre car cela ne provoque pas plus de touche, ceci est une fausse croyance.



Après, on me dira aussi qu'en sondant on peut trouver des cassures, haut fond, etc. C'est vrai, mais réunir en même temps et de façon exploitable du bord un arbre mort, un haut fond, des roselières, des souches au fond de l'eau ou des herbiers, est vraiment très très rare... Dans la très grande majorité des cas, et bien ça n'arrive pas.

D'ailleurs, quand vous pêchez à 3 ou 4 cannes, n'avez vous jamais remarqué que c'est très souvent 1 voire 2 cannes qui produisent 80% des départs ? N'y voyez-vous pas un signe ? Ce que je pense c'est que 2 montages bien placés valent 1000 fois plus que 10 montages juste mis dans l'eau, histoire de...

## Erreur N°2 : vouloir systématiquement pêcher loin

S'il y a bien une chose que je ne comprends pas quand on pêche la carpe, c'est la recherche systématique de la longue distance. Il y a en effet une espèce de lien étroit qui s'est créé depuis pas mal d'années entre la pêche de la carpe et la longue distance. Alors oui parfois c'est nécessaire car la pêche ne peut se faire uniquement qu'à plus de 100 mètres par exemple, oui parfois c'est le désert de Gobi sur les 60 ou 80 premiers mètres, **mais vouloir pêcher tout le temps à longue distance est pour moi une grosse erreur.**

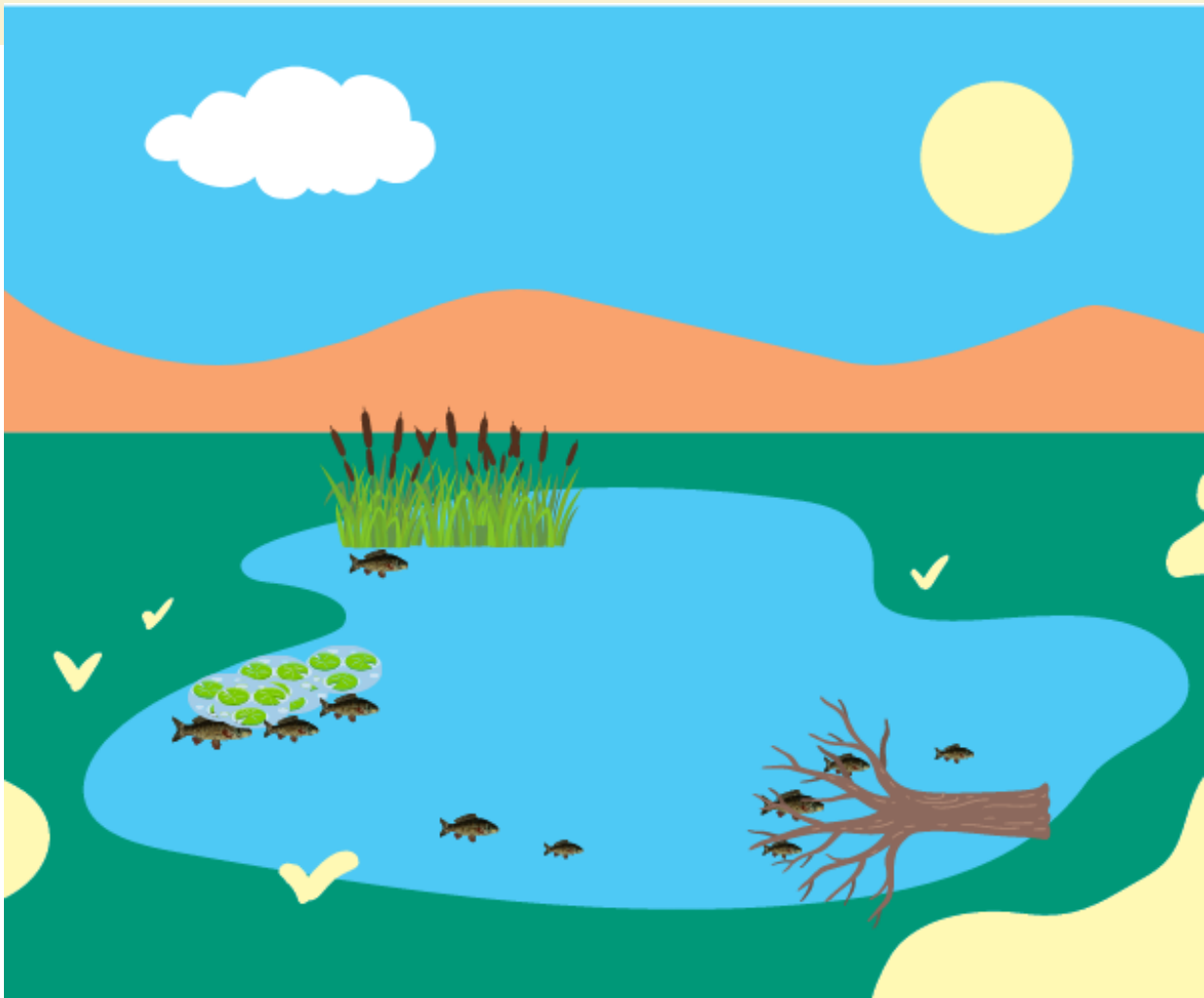
Pas plus tard que la semaine dernière, je me rends sur un lac de barrage pour faire quelques heures de pêches en soirée, un autre carpiste est présent pas loin de moi. Je sonde rapidement (je n'ai que peu de temps devant moi) et je repère très vite une souche au fond de l'eau à seulement... 30 mètres.

Evidemment cela représente souvent de très bons hot spot, ça je le sais, nous le savons, vous le savez, ils le sachent (comme diraient Kad et Olivier 😊). J'esche donc mon cheveu, prépare un stick et lance le tout près de la zone découverte. En me voyant faire ce blasphème à cette courte distance, mon voisin d'un soir m'interpelle immédiatement en m'indiquant que je pêchais trop au bord, et que les carpes se tiennent plus loin (sous entendu, je ne ferai pas de poisson ici). Je lui dis avec courtoisie, "ok, j'en prends note" 😊. Environ une heure plus tard, mon détecteur chante sa douce mélodie qu'on aime tant avec à la clé une belle commune. Lui de son côté je n'en n'ai aucune idée s'il a fait du poisson ou pas, je suis parti peu de temps après ma prise car j'avais d'autres obligations, mais là n'est pas la question j'ai envie de dire.

La morale de l'histoire est qu'il n'est jamais bon de pêcher de façon stéréotypée, quelle que soit la technique ou les "recommandations" qu'on peut avoir. Ici en l'occurrence on me déconseillait de pêcher près du bord. Des exemples de ce type j'en ai des tas. Comme la fois où je pêchais dans un autre lac de barrage de presque 200 hectares (une moyenne de 250 mètres de large) et où je place mon montage à seulement 3 mètres du bord entre un arbre et un herbier, cela me rapportera deux poissons en seulement 30 minutes, le tout avec une grande discrétion, mais j'y viens... Certains diront "*oui mais moi je n'arrive que très rarement à prendre des carpes en bordure, ça ne mord pas!*". Oui d'accord, alors analysons par exemple une situation

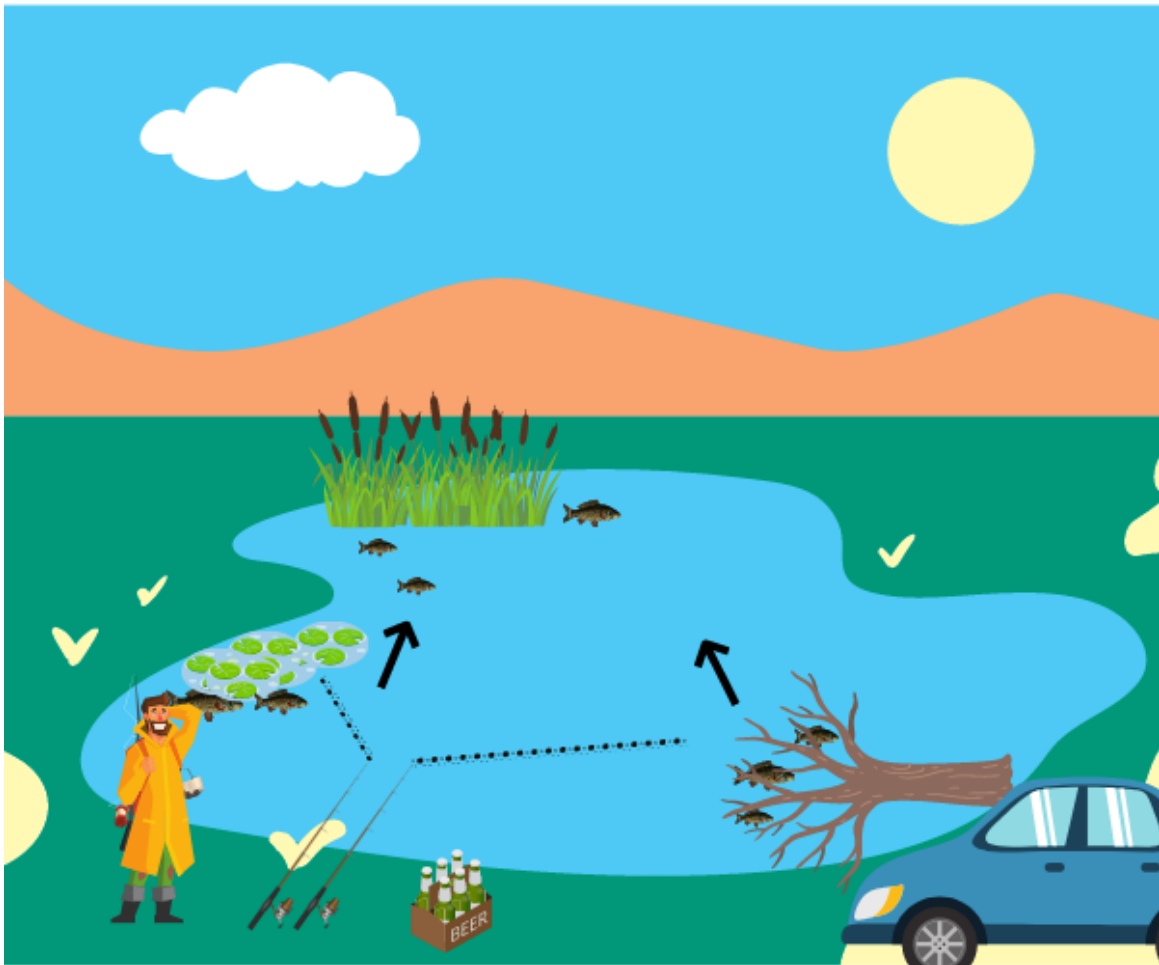
qu'on voit régulièrement au bord de l'eau et qui est souvent à l'origine de mauvais résultats pour les pêches de bordures : **les nuisances sonores et visuelles.**

*Sur le schéma ci-dessous, on peut observer deux spots intéressants en bordure : un arbre mort et des nénuphars. Dans cette configuration, les carpes se sentent en sécurité et ces zones représentent même souvent des zones d'alimentation où les poissons ne rechigneront pas à se nourrir facilement de notre amorçage.*





Sur ce deuxième schéma, on voit ce qu'on voit trop souvent au bord de l'eau : une arrivée en "fanfare" (à l'échelle de la nuisance pour le poisson) du pêcheur sans prendre le temps d'observer ou d'analyser quoi que ce soit. Bien sûr, je force volontairement le trait mais dans ce contexte, évidemment les carpes s'éloigneront gentiment, et nous qu'est-ce qu'on fait ? Et bien on va tendre nos lignes sur les spots à proximité mais les résultats seront décevants ou il faudra attendre des heures avant d'enregistrer sa première touche en bordure. La deuxième option est qu'on va pêcher plus loin naturellement, mais avec rarement le même succès qu'on aurait pu avoir.



La morale de l'histoire ici est que vous pouvez avoir les meilleures appâts au monde ou le matériel le plus performant, **la pêche (quelle qu'elle soit) reste une activité où la discrétion est capitale !**

Car comme tous les animaux sauvages, la carpe est craintive et son instinct la pousse à fuir tous les éléments extérieurs pouvant la perturber. Si on fait du bruit, qu'on plante des piquets à coup de marteau, qu'on gare sa voiture tout près du poste, qu'on approche trop près de la berge, qu'on a des vêtements trop voyants, etc, tout ça fait fuir le poisson, ce qui ruine bien entendu toutes nos chances de faire de belles pêches en bordure, surtout si vous n'êtes là que pour quelques heures. Ceux qui pêchent au stalking savent très bien de quoi je parle, montrez vous au dessus de votre spot et vous pouvez en changer et revenir bien plus tard.



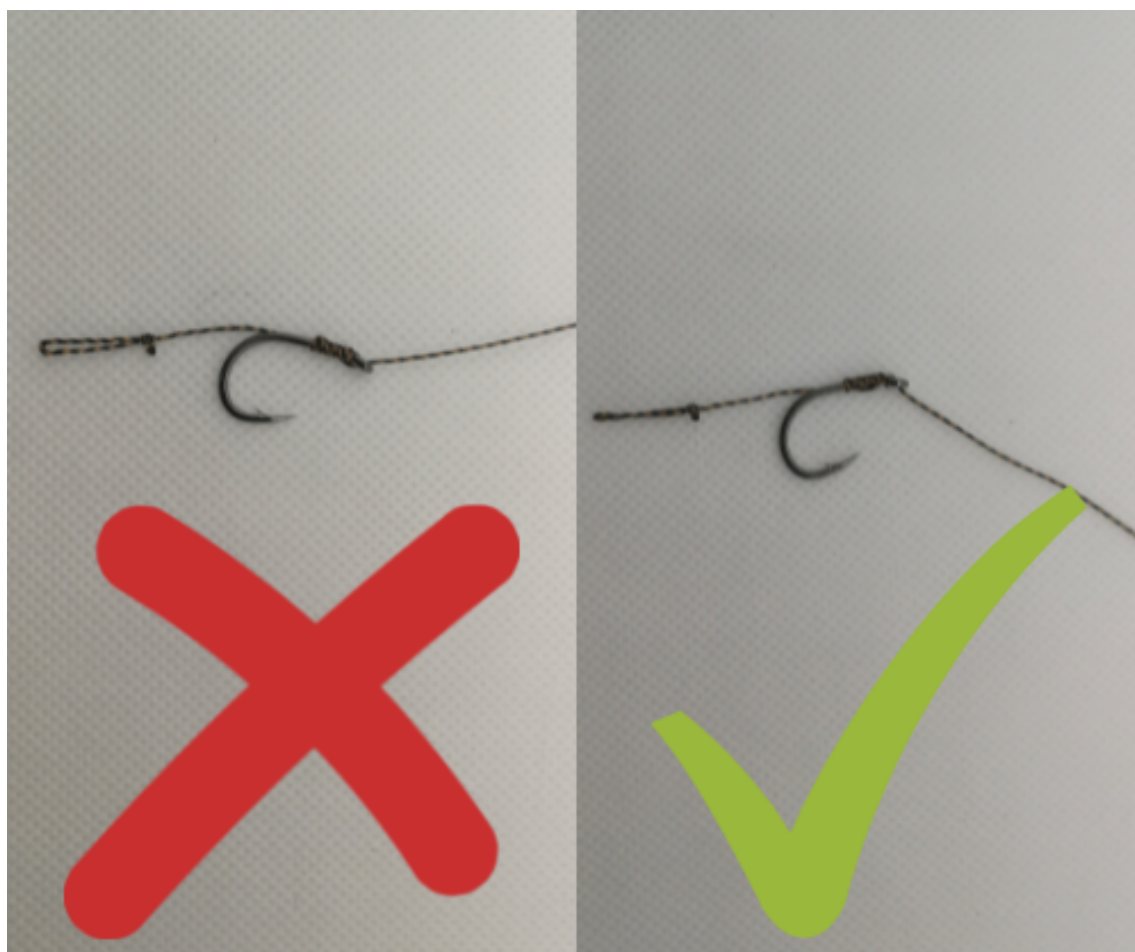
# Erreur N°3 : La mauvaise conception des montages

Ah les montages, on pourrait écrire des pages et des pages sur ce sujet passionnant au même titre que les appâts. Ici, il n'y a rarement qu'une erreur qui est commise à propos des montages. En réalité, il peut y en avoir beaucoup. Mais comme il est très difficile de voir ce qui se passe sous l'eau, on ne s'en rend évidemment pas compte. Heureusement, depuis plusieurs années les vidéos "underwater" se multiplient, et ont mis en lumière les carences de nos montages. Ensuite on a pu travailler dessus pour les perfectionner et améliorer l'aspect mécanique de ceux-ci, ça c'est ok. Cependant je voulais revenir à quelques bases aujourd'hui, car je vois trop souvent au bord de l'eau ces mêmes erreurs.

**En voici quelques unes :**

## Le bas de ligne ressorti du mauvais côté de l'oeillet de l'hameçon

Afin d'éviter de décrocher régulièrement, il faut faire très attention lorsque vous faites le noeud sans noeud, plus précisément lorsque vous le finissez et sortez le fil de l'oeillet. Il faut en effet le sortir de l'extérieur vers l'intérieur :



## Un cheveu trop long ou trop court par rapport à l'hameçon

Autre raison de décrochage (ou carrément de non pique) : le cheveu qui est soit trop long ou soit trop court par rapport à l'hameçon. Dit autrement, soit l'esche est trop près, soit trop éloignée de l'hameçon. La distance idéale se situe entre 0,5mm et 1 cm, voire un chouïa plus dans certains cas.



## Un appât trop gros ou trop petit par rapport à l'hameçon

Après la longueur, la taille de l'appât a aussi une grande importance. Bien sûr, on peut prendre des carpes avec de petits appâts comme la maïs par exemple, mais aussi avec des bouillettes de 30mm. Mais pour ce faire, il faudra adapter tout simplement la taille de l'hameçon.

Voilà un petit récap des standards les plus utilisés (je le donne à titre indicatif, cela dépend aussi des marques)

1. Hameçon taille 2. Ce format est idéal pour des bouillettes comprises entre 22 et 24mm
2. Hameçon taille 4. Idéal pour des bouillettes allant de 16 à 20mm mais aussi les plus grosses graines comme le lupin ou la fève
3. Hameçon taille 6. L'hameçon de taille 6 est lui plutôt adapté pour des bouillettes d'environ 15mm ou des graines tel que le maïs



Voilà 3 des erreurs que je trouve très courantes au bord de l'eau. Il y en a bien entendu d'autres qu'on fait souvent sans le savoir, comme par exemple utiliser de mauvaises recettes de bouillettes, des montages non adaptés à la situation, amorcer trop lourd ou trop léger, etc, etc. Je tiens à vous rassurer, tous ces points seront bien sûr traités un à un dans la formation "**Devenez un carpiste accompli**" que vous venez d'acquérir. On aura le temps d'y revenir en détail 😊). Et bien sûr je reste à votre disposition si vous avez la moindre question pendant la formation, par exemple si quelque chose n'est pas très clair pour vous. Sur ce, je vous souhaite de bons visionnages et à très vite.

Freddy 😊